

VOYAGE LECTEUR EXCLUSIF

Terre & Nature

animan
LES BEAUTÉS DU MONDE

BHOUTAN

AU CŒUR DES MONTAGNES SACRÉES



DU VENDREDI 14 AU MERCREDI 26 NOVEMBRE 2025



AU TIGRE VANILLÉ

CREATION DE VOYAGES

VOTRE VOYAGE AU BHOUTAN

Terre & Nature, Animan et Au Tigre Vanillé vous proposent un voyage au Bhoutan, lors duquel vous découvrirez les richesses culturelles de ce pays singulier : ses forteresses majestueuses, ses temples et monastères bouddhiques chargés d'histoire et leurs paysages de montagne au pied de l'Himalaya.

Ce petit pays mystérieux de la taille de la Suisse est blotti aux confins de l'Himalaya, entre l'Inde et le Tibet. Encore aujourd'hui, rares sont ceux qui ont la chance de parcourir ce pays à l'environnement authentique, aux traditions vivantes, au mode de vie préservé, aux paysages himalayens impressionnants et à l'accueil chaleureux.

Ce voyage vous mènera vers plusieurs vallées (Thimphu, Paro, Punakha, Phobjikha et Bumthang), qui seront autant d'occasion de découvrir différents aspects du terroir et de la ruralité de ce pays. Dans la région du Bumthang, vous assisterez à un festival bouddhique de danses masquées.

Un voyage hors du temps !



POINTS FORTS DU VOYAGE

- Un circuit permettant de découvrir le Bhoutan, pays aux fortes traditions bouddhiques et au charme rural.
- La visite des vallées incontournables (Paro, Thimphu, Punakha), ainsi que des vallées moins fréquentées (vallée de Phobjikha et vallées du Bumthang).
- Des panoramas variés typiques de l'Himalaya : des vues sur les hautes montagnes, de belles forêts, des villages typiques et cultures en terrasse.
- Assister à un festival de danses masquées, tradition populaire bouddhique.
- Plusieurs balades (facultatives) sans difficulté particulière dans des paysages uniques pour une meilleure approche de la vie locale.
- Plusieurs immersions dans le monde rural bhoutanais : rencontre avec des paysans, visites de marchés de producteurs, initiation à la gastronomie locale.
- Une sélection d'hôtels locaux charmants et confortables.
- Un voyage en pension complète avec toutes les entrées des sites visités incluses.



DANS LES GRANDES LIGNES

Niveau de marche : facile

Quelques balades ne dépassent généralement pas 1 à 2 heures émailleront le voyage. Ces marches sont facultatives.

Une marche plus longue d'environ 3 à 4 heures est possible pour vous rendre au lieu emblématique du Bhoutan, la « tanière du tigre », avec possibilité d'un arrêt à mi-chemin (cafeteria).

Ce voyage est accessible à toute personne ayant une pratique occasionnelle de la marche. Pas de difficulté technique ni de problèmes liés à l'altitude, mais toutefois une bonne forme physique générale est importante pour entreprendre ce voyage.

Nombre de participants

Petit groupe de minimum 10 participants, maximum 14 participants.

Pour assurer une découverte optimale de ces pays, la taille du groupe est volontairement limitée à 14 participants.

Dates

Du vendredi 14 au mercredi 26 novembre 2025

Encadrement

Guide bhoutanais francophone et chauffeur privé.

Déplacements

En minibus adapté à la taille de votre groupe.

VOTRE GUIDE AU BHOUTAN

Originaire de Trongsa, petite ville du centre du Bhoutan, Ugyen a fait des études poussées en bouddhisme, qui l'ont amené à étudier de nombreux dialectes de son pays. Cela lui permet de rentrer en contact avec les populations des provinces les plus reculées du Bhoutan.

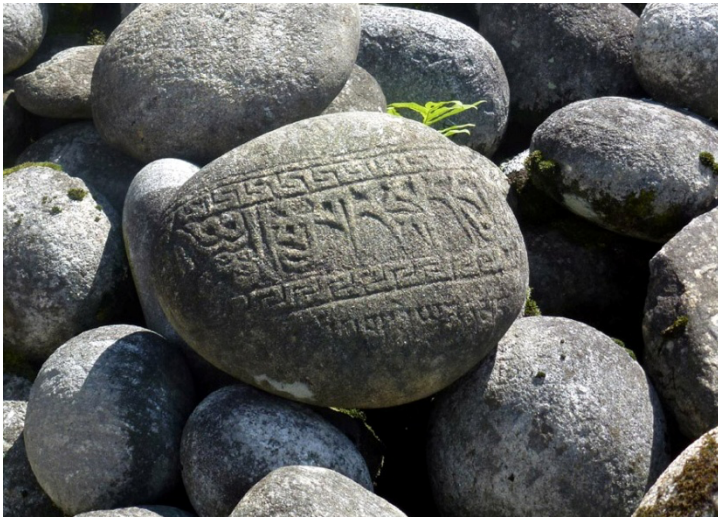
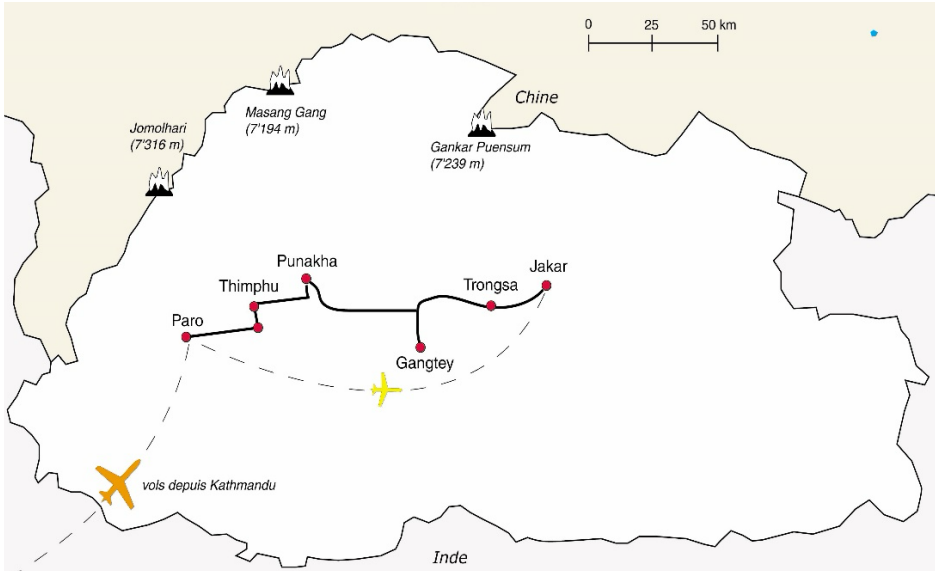
Personne curieuse et véritable touche-à-tout, il est passionné par les plantes et la faune de son pays, qu'il aime prendre en photo.

Il pratique de nombreux sports : le tir à l'arc traditionnel, les randonnées bien sûr, mais également le VTT et le basketball.

Ugyen fait partie des meilleurs guides francophones du Bhoutan et émaillera votre voyage de bonne humeur, d'humour et de culture.



CARTE



JOUR PAR JOUR

	Date	Itinéraire	Transport	Logement *	Repas
1	vendredi 14.11.25	Genève – Zurich – Delhi	vols	Nuit dans l'avion	
2	samedi 15.11.25	Delhi – Paro – Thimphu	vol	The Pema	D
3	dimanche 16.11.25	Thimphu		The Pema	BLD
4	lundi 17.11.25	Thimphu – Punakha		Spirit Lodge	BLD
5	mardi 18.11.25	Punakha		Spirit Lodge	BLD
6	mercredi 19.11.25	Punakha – Phobjikha		Phobjikha Hotel	BLD
7	jeudi 20.11.25	Phobjikha – Bumthang		Bumthang Village Lodge	BLD
8	vendredi 21.11.25	Bumthang		Bumthang Village Lodge	BLD
9	samedi 22.11.25	Bumthang		Bumthang Village Lodge	BLD
10	dimanche 23.11.25	Bumthang – Paro	vol	Paro Village Lodge	BLD
11	lundi 24.11.25	Paro		Paro Village Lodge	BLD
12	mardi 25.11.25	Paro - Delhi		Limetree Delhi	BL
13	mercredi 26.11.25	Delhi - Zurich – Genève	vols		

B = petit déjeuner, L = lunch, D = dîner

* ou similaires

PLAN DES DEPLACEMENTS

	Date	Transport	Classe	Destination	Horaire
1	vendredi	Swiss	Eco	Genève	10h05
	14.11.25	LX2807		Zurich	11h00
		Swiss	Eco	Zurich	12h00
		LX 146		Delhi	00h15 #
2	samedi	Druk Air	Eco	Delhi	non connu
	15.11.25			Paro	à ce jour
12	mardi	Druk Air	Eco	Paro	non connu
	25.11.25			Delhi	à ce jour
13	mercredi	Swiss	Eco	Delhi	01h45
	26.11.25	LX 147		Zurich	06h20
		Swiss	Eco	Zurich	07h30
		LX2802		Genève	08h25

arrivée le lendemain



PROGRAMME DETAILLE

Jour 1 : vendredi 14 novembre 2025

Genève – Zurich – Delhi

Vol au départ de Genève pour Delhi, avec escale à Zurich. A votre arrivée à Delhi, transfert dans un hôtel proche de l'aéroport pour quelques heures de repos.

Nuit dans un hôtel proche de l'aéroport de Delhi.

Jour 2 : samedi 15 novembre 2025

Delhi – Paro – Thimphu

Transfert à l'aéroport de Delhi pour votre vol à destination du Bhoutan.

Sur la fin de votre vol, vous verrez en toile de fond les hauts sommets himalayens du Tibet et du Bhoutan, dont certains culminent à plus de 8'000 mètres.



Accueil à l'aéroport de Paro par votre guide, et route pour Thimphu (1h30).



Capitale permanente du Bhoutan depuis 1952, Thimphu, située à 2'370 m, s'est beaucoup développée au cours des dix dernières années. Elle compte aujourd'hui près de 120'000 habitants. Cependant, comme tous les bâtiments du pays, ceci par décret royal, doivent conserver le style traditionnel, la ville, malgré son ampleur, garde un petit côté village.

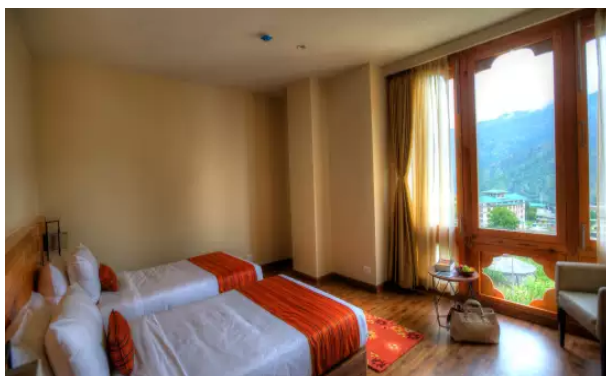


Installation à votre hôtel en fin d'après-midi et premiers contacts avec la ville en compagnie de votre guide. Nous vous proposerons notamment de vous rendre au marché du week-end. Ce marché rassemble des producteurs venus de tout le pays pour vendre leurs produits frais : légumes, fruits, épices, fromages locaux, champignons sauvages et encens traditionnel.

On y trouve aussi de l'artisanat, du miel, du beurre de yak et des herbes médicinales. L'ambiance y est authentique vous serez directement plongés dans la vie quotidienne des Bhoutanais ; vous verrez ces derniers porter leur tenue traditionnelle à savoir le *gho* pour les hommes et la *kira* pour les femmes.



Vous logerez à l'hôtel The Pema, situés à Motithang, un quartier chic au cœur de Thimphu. Dans les chambres, les grandes ouvertures vitrées offrent une belle vue sur les collines entourant la capitale.



Nuit à l'hôtel The Pema (ou similaire).

Jour 3 : dimanche 16 novembre 2025 **Thimphu**

Journée entière consacrée à la visite de Thimphu, pour une bonne introduction aux spécificités de la culture bhoutanaise.

Vous ne manquerez pas de vous rendre au Memorial Chorten, un monument érigé en 1974 en mémoire du troisième roi, qui constituera pour vous une excellente introduction au bouddhisme tantrique. Cependant, c'est surtout à l'extérieur que le spectacle se passe avec les circonvolutions de toute une foule de pèlerins hétéroclites qui viennent y faire leurs prières.



Vous passerez par le musée des Traditions Populaires, installé dans une maison traditionnelle en pisé et en bois datant du XIXe siècle. Ce musée offre un aperçu du mode de vie rural au Bhoutan et offre des démonstrations de savoir-faire artisanaux, tel que le brassage de la bière de riz auquel vous serez initiés. Il est entouré d'un petit jardin où sont cultivées des plantes locales et des céréales comme le sarrasin.



Puis, vous vous rendez au musée des Textiles, inauguré en 2011, qui rend hommage à l'admirable et l'habile travail des femmes bhoutanaises. Il se présente comme un centre de conservation et de restauration sur cet art à part entière.



En fin d'après-midi, au parc zoologique, vous ferez la rencontre avec le takin, un étrange bovidé caprin, qui est l'espèce animale emblématique du Bhoutan.



Nuit à l'hôtel The Pema (ou similaire).

Jour 4 : lundi 17 novembre 2025

Thimphu – Punakha

Vous quittez la capitale en direction de la vallée de Punakha. Chemin faisant, vous traverserez le col de Dochu la qui culmine à 3'050 m. Le sommet est marqué par une multitude de drapeaux de prières, mais également par un ensemble impressionnant de 108 chortens. Si le temps n'est pas trop nuageux, le panorama est spectaculaire sur la chaîne himalayenne.



Ce col permet surtout, lorsque le ciel est dégagé, de bénéficier d'une vue panoramique sur de nombreux sommets enneigés de plus de 7'000 mètres (Masang Kang, Theri Kang, Kanghar Punsum...).

Au bas du col, nous vous proposons un arrêt au centre botanique de Lamperi. Un ranger du parc vous introduira la diversité de plantes et fleurs que l'on trouve au Bhoutan. Petite marche dans le jardin botanique d'environ 1 heure à 2 heures.

Poursuite de la route en direction de la vallée de Punakha.

Dans l'après-midi, vous prendrez le temps de vous arrêter au village Lobeysa d'où vous partirez à la découverte du temple de Chime Lakhang, appelé communément temple de la fertilité. Vous y parviendrez après une balade d'une trentaine de minutes sur un joli sentier qui traverse un petit village et ses champs en terrasse.



Ce temple du XVe siècle a été fondé par un grand maître religieux surnommé le « fou divin » qu'affectionnent particulièrement les Bhoutanais. Dans la tradition locale, les jeunes couples viennent s'y rendre en pèlerinage pour s'attirer les bons auspices et les meilleures chances possibles de fertilité.



Arrivée à Punakha en fin d'après-midi et installation à votre hôtel.

Vous séjournerez au Spirit Village Lodge, une adresse intimiste de la vallée offrant une vue imprenable sur la vallée.



Avec seulement 14 chambres, ce petit lodge est idéalement situé en face du dzong de Punakha, offrant une vue magnifique sur ce monument emblématique, de jour comme de nuit.

Nuit à l'hôtel Spirit Lodge (ou similaire).

Jour 5 : mardi 18 novembre 2025

Punakha

Vous partirez aujourd'hui pour une marche dans la vallée de Punakha, au milieu des fermes et des champs en terrasses.



Vous pourrez monter à pied jusqu'au chorten de Khamsum Yuley Namgyel, majestueusement érigé sur une crête. Il fut construit en 1999 par la reine mère en hommage au roi. A l'intérieur vous découvrirez de très belles peintures. Mais vous aurez surtout depuis là une très belle vue sur la vallée de Punakha.



De là, vous pourrez redescendre dans la vallée et longer la rivière sur un ancien sentier au milieu des rizières. Vous traverserez le village de Sonagasa avant de terminer non loin du dzong de Punakha (2h30 de marche en tout, avec possibilité de raccourcir pour ceux qui le souhaiteraient).



Vous traverserez un beau pont de bois pour partir à la découverte du dzong de Punakha, l'un des plus prestigieux du Bhoutan qui, recouvrant exactement une bande de terre au confluent de deux rivières, ressemble à un gigantesque navire.



C'est dans ce dzong que fut couronné le premier roi du Bhoutan. Il comporte 21 temples, dont le plus vaste est la superbe salle d'assemblée des moines. Elle est couverte de peintures narrant les différents épisodes de la vie du Bouddha et renferme d'impressionnantes statues.

Retour à votre hôtel.

Nuit à l'hôtel Spirit Lodge (ou similaire).

Jour 6 : mercredi 19 novembre 2025

Punakha – Phobjikha

Vous quittez la vallée de Punakha en direction de la vallée de Phobjikha (temps de route : environ 3h30).

En cours de route, vous vous arrêterez à Wangdi Phodrang qui abritait le dzong le plus pittoresque du Bhoutan. En effet, il était le dernier à posséder une toiture traditionnelle faite d'une structure de bambou et de tuiles de bois maintenues par de grosses pierres.



Son architecture suivait à merveille la configuration de l'étroit éperon qui se dresse au confluent de deux rivières. La forme asymétrique de la première cour correspondait à la surface naturelle disponible. Au fond d'une cour plus petite s'élevait la haute tour.

Malheureusement, le dzong a totalement été détruit par les flammes en 2012. Comme le dzong était alors en rénovation, les reliques sacrées ne se trouvaient heureusement plus à l'intérieur et ont donc été sauvées. Il est aujourd'hui en reconstruction, à l'identique.

Du dzong, vous bénéficiez d'une vue impressionnante sur la vallée et vous pourrez découvrir la composition si originale du village de Rinchengang avec ses maisons agglutinées, établi au 17^e siècle par une communauté d'immigrés indiens.



La route se poursuit pour arriver dans la vallée de Phobjikha. Entourée par les Montagnes Noires, cette belle et large vallée est l'une des rares anciennes vallées glaciaires du Bhoutan. C'est surtout l'un des plus beaux endroits du Bhoutan.



Vous visiterez le monastère de Gangtey, perché sur une petite colline qui se dresse au début de la vallée. Ces structures en bois sculpté et peint sont magnifiques.



De novembre à février, les grues à col noir (*grus nigricollis*), vénérées par les bouddhistes, viennent du Tibet prendre leurs quartiers d'hiver dans cette vallée. Vous pourrez les observer, bien au chaud, du centre d'étude établi par la Société royale pour la protection de la nature. Des longues vues y sont à disposition, mais également une foule d'informations consacrées à ces oiseaux altiers.



En fin d'après-midi, vous assisterez à la pratique du sport populaire du Bhoutan : le tir à l'arc. C'est une véritable institution et des compétitions villageoises ont lieu dans chaque province.



Dans cette vallée, vous séjournerez à l'hôtel Phobjika, une adresse récente qui allie le charme traditionnel bhoutanais et une atmosphère chaleureuse.



Nuit à l'hôtel Phobjikha (ou similaire).

Jour 7 : jeudi 20 novembre 2025 **Phobjikha – Trongsa – Bumthang**

Départ en direction du Bhoutan central pour rejoindre la région du Bumthang (environ 4h30). La route grimpe d'abord jusqu'au col de Pelela (3'400 m), signalé par un chorten et une ribambelle de drapeaux de prière claquant au vent.



Du col, descente vers la belle vallée de Rubkubji, couverte de champs et de bambous nains où paissent tranquillement yaks et moutons.

Continuation jusqu'au village de Chendebji où vous découvrirez un grand chorten de style népalais, avec ses yeux peints aux quatre points cardinaux. C'est un lieu magique et poétique, propice à la photographie.



Un peu plus loin, la route offre un magnifique point de vue sur le village et le *dzong* de Trongsa qui s'étage, marche après marche, sur le flanc d'une colline dominant la rivière Mangde. Jadis, ce *dzong* était un passage obligé entre l'Est et l'Ouest du Bhoutan, ce qui contribua à augmenter son importance et sa puissance. Les gouverneurs du lieu furent si puissants qu'au XIX^e siècle, ils firent de ce village la capitale du Bhoutan. Le père du premier roi, puis le premier roi lui-même furent d'abord nommés gouverneurs de Trongsa avant d'accéder au trône.



Visite des diverses cours intérieures encadrées de coursives, de galeries et de balcons décorés et parcourus par des moines et des fonctionnaires en vêtements traditionnels. De magnifiques peintures à l'entrée des temples permettront à votre guide de vous expliquer notamment ce qu'est la Roue de la Vie pour les bouddhistes.



Poursuite pour la vallée du Bumthang où vous arriverez en fin de journée. Vous séjournerez trois nuits dans ces vallées.

Durant votre séjour dans la vallée du Bumthang, nous vous proposons de loger au Bumthang Village Lodge.

Situé dans le centre de la belle vallée de Bumthang, le Village Lodge offre neuf chambres bien chauffées avec salle de bains privatives. Il est équipé d'installations modernes pour assurer un séjour confortable à ses hôtes.



Le calme et la beauté de la nature permet un séjour reposant. Situé au milieu de terres agricoles dans un paysage rural, il est idéal pour pratiquer des activités de plein air, faire des balades à vélo ou pique-niquer.



Nuit à l'hôtel Bumthang Village Lodge (ou similaire).

Jour 8 : vendredi 21 novembre 2025

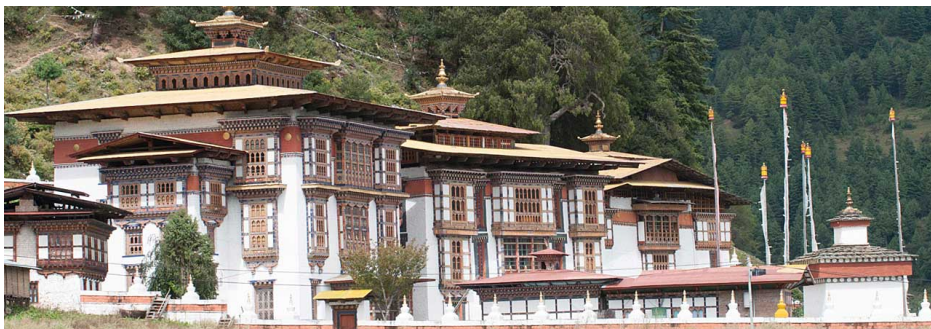
Bumthang

Au programme de la matinée, une randonnée, facile, vous donnera l'occasion de découvrir la vallée de Bumthang en marchant d'un temple à l'autre.



La balade débute par le monastère de Tamshing, fondé en 1501 par Pema Lingpa, fameux saint du bouddhisme tibétain. Vous y admirerez de splendides peintures, certaines ayant été réalisées par Pema Lingpa lui-même.

Après avoir traversé la rivière sur un pont tout neuf, vous rejoindrez non loin de là le temple de Kurjey Lakhang, l'un des endroits les plus sacrés du pays.



Finalement, vous atteindrez votre destination, le temple de Jambay Lhakhang datant du VII^e siècle. Il fait partie du réseau des 108 temples édifiés par le roi tibétain Songtsen Gampo, dont chacun représente une partie du corps de la déesse qui recouvrait le monde himalayen.

Lors de cette journée, vous aurez l'occasion de vous rendre dans une maison locale pour en découvrir l'architecture et découvrir certaines spécificités de la gastronomie du pays.



Nuit à l'hôtel Bumthang Village Lodge (ou similaire).

Jour 9 : samedi 22 novembre 2025

Bumthang

Non loin de la ville de Jakar, vous rejoindrez le petit village de Nga Lhakhang, dans la vallée de Choekor.

Vous assisterez là à un petit festival bouddhique de danses masquées et sacrées.

Les moines et villageois revêtent pour l'occasion des costumes de brocart. Les danses ont une fonction protectrice (elles éloignent les démons et les mauvais esprits), hagiographique à des fins didactiques (elles racontent la vie des grands saints et des grands maîtres du bouddhisme), héroïque (elles célèbrent la victoire du bouddhisme) et trans-égoïque (elles sont destinées à surpasser

l'ego)... Elles revêtent donc une importance capitale dans la vie religieuse du pays.



Ces festivals ont également une fonction sociale et communautaire. Pour tous ces villageois, c'est l'occasion de rencontres, de retrouvailles pour arranger des mariages ou commercer.



Vous aurez l'occasion d'explorer le village et d'interagir avec les habitants.

Retour à Jakar.

Nuit à l'hôtel Bumthang Village Lodge (ou similaire).

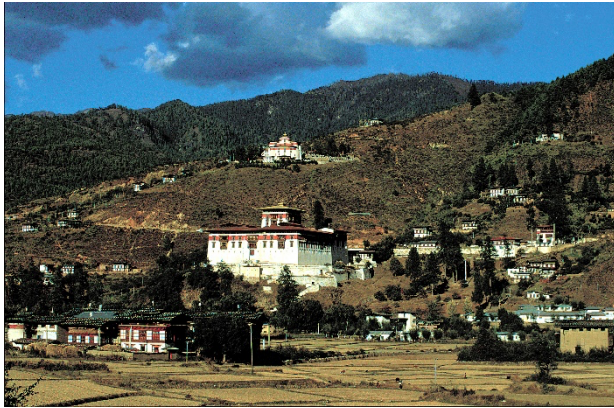
Jour 10 : dimanche 23 novembre 2025 **Bumthang - Paro**

Vous rejoignez ce matin l'aéroport de Bumthang pour un vol court (environ 30 minutes) à destination de Paro.



Cette journée vous permettra de découvrir la vallée de Paro.

Vous aurez l'occasion de vous rendre au dzong de Paro, à la fois monastère et siège administratif du district, au centre de la vie de l'agglomération. Construit au milieu du 17^e siècle, c'est l'un des plus majestueux du pays en même temps qu'un exemple particulièrement raffiné de l'architecture bhoutanaise. Depuis les bâtiments à l'allure de forteresse, on domine la plaine de Paro et ses champs en damier où alternent le riz et le blé.



Selon le temps à disposition, vous vous rendrez au musée national, situé juste à côté de l'imposante tour de guet au-dessus du dzong. Ce musée constitue une excellente initiation à la culture bhoutanaise qui présente tant de traits originaux.



Vous pourrez aussi vous rendre au plus ancien et au plus sacré des temples du Bhoutan. Fondé au 7^e siècle, Kyichu Lakhang fait partie du réseau des 108 temples construits par le roi tibétain Songtsen Gampo pour subjuguier le démon qui couvrait le monde himalayen.

Situé sur la route qui relie Paro à Taktshang, il est certainement l'un des temples les mieux conservés du pays et possède un charme indéniab. Cerné d'un joli jardin fleuri, ses murs extérieurs sont jalonnés de moulins à prières colorés.



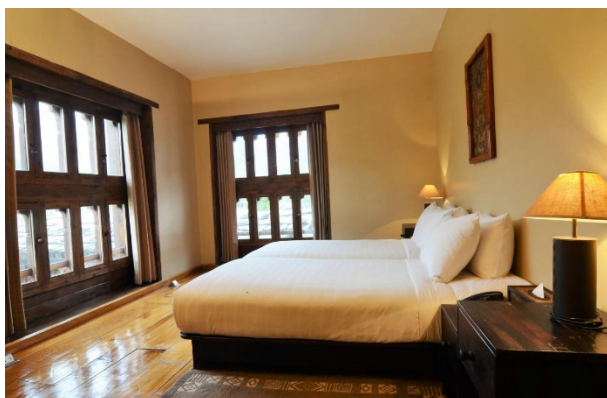
Une petite cour intérieure abrite des mandariniers bordant l'entrée de l'impressionnante salle de prière où viennent se recueillir les villageois.



Un temps sera consacré pour flâner dans les rues commerçantes de Paro, qui propose plusieurs boutiques d'artisanat local.



Vous séjournerez au Village Lodge de Paro, un établissement comprenant une dizaine de chambres, construit et décoré en s'inspirant de la culture et du mode de vie bhoutanais, tout en offrant le confort nécessaire au voyageur.



Il se situe dans un cadre idyllique, en plein cœur de la vallée de Paro, et entouré de cultures. Une petite adresse de charme où vous serez accueillis avec une grande hospitalité.



Nuit à l'hôtel Paro Village Lodge (ou similaire).

Jour I I : lundi 24 novembre 2025

Paro

Une excursion magnifique vous conduit aujourd'hui au monastère de Taktsang, certainement le lieu le plus sacré et le plus important du pays.

Accroché à une abrupte falaise, surplombant de 700 mètres la vallée de Paro, le temple de Taktsang, encore appelé « nid du Tigre », évoque l'arrivée miraculeuse au VIII^e siècle de Guru Rimpoché monté sur le dos d'une tigresse volante. Il est l'un des lieux de pèlerinage les plus vénérés du monde himalayen.



Le début de la randonnée se déroule dans une forêt de pins et de rhododendrons où les lichens pendent aux arbres. A mi-chemin, vous passerez par une cafeteria locale à laquelle vous pourrez décider de vous arrêter ... ou de continuer la marche jusqu'au temple. Cette randonnée (facultative mais qui rajoute à l'expérience du pays) dure au total 4 heures aller-retour, avec 2h30 de montée environ.

Après la marche, retour à Paro pour effectuer vos éventuels derniers achats dans les rues marchandes.

Nuit à l'hôtel Paro Village Lodge (ou similaire).

Jour 12 : mardi 25 novembre 2025

Paro - Delhi

Transfert à l'aéroport de Paro pour votre vol à destination de Delhi.



A votre arrivée à Delhi, accueil par notre représentant local et transfert pour un hôtel confortable des environs de l'aéroport.

Chambre à disposition toute la journée.

Possibilité de visite de Delhi : sur demande.

Jour 13 : mercredi 26 novembre 2025
Zurich – Genève

Dans la soirée, transfert pour l'aéroport de Delhi et vol de retour sur Genève, via Zurich.

Arrivée en milieu de journée sur les bords du Léman.

Le choix des hôtels, des compagnies aériennes et des guides est donné à titre indicatif. Si pour des raisons de capacités, ils venaient à ne plus être disponibles, nous réserverons des prestations équivalentes.

Dans l'intérêt des participants, le contenu et l'ordre des visites peut être adapté sur place par le guide, selon les conditions météorologiques ou événements locaux.

PRIX ET PRESTATIONS

Prix par personne

Circuit (tarif abonnés)	CHF	6'650.-
Supplément non-abonnés	CHF	300.-
Supplément chambre individuelle	CHF	850.-
Supplément classe affaires		sur demande

Sur la base d'un groupe de 10 à 14 personnes.

Prestations incluses

- Les vols internationaux Genève – Zurich – Delhi aller-retour, en classe économique sur Swiss, toutes taxes incluses (ou compagnie similaire)
- Les vols internes Delhi – Paro – Delhi en classe économique sur Druk Air, toutes taxes incluses
- L'hébergement en chambre double ou twin dans les hôtels proposés ou similaires
- Les repas tels que mentionnés (B: petit déjeuner ; L: déjeuner ; D: dîner)
- Au Bhoutan, les services de guides francophones expérimentés durant toute la durée de votre voyage
- A Kathmandou et au Bhoutan tous les transferts et trajets en véhicule privé avec chauffeur
- A Delhi, les services de l'un de nos représentants locaux pour les transits à l'aller et au retour
- Les droits d'entrée pour les sites et musées mentionnés
- Les frais pour l'obtention des visas népalais, bhoutanais et indien
- Les taxes journalières « SDF » au Bhoutan
- Une documentation de voyage

Non compris

- Les boissons et les éventuelles collations à Delhi
- Les éventuels pourboires (*montant indicatif par personne : 5 à 10 \$ par jour*)
- L'assurance annulation & assistance obligatoire
- La majoration de 3% en cas de paiement par carte de crédit

INFORMATIONS PRATIQUES

Le Bhoutan

Superficie :	47'000 km ² (un petit peu plus que la Suisse...)
Capitale :	Thimphu
Population :	800'000 habitants
Unité monétaire :	le ngultrum : 95 BTN = 1 CHF
Langue officielle :	le dzongkha
Régime politique :	Monarchie constitutionnelle depuis 2008
Religion :	le lamaïsme (bouddhisme tibétain dans sa forme tantrique), l'hindouisme (sous l'influence népalaise)

Visas

Inde :

Pour les ressortissants suisses et européens, un visa est nécessaire.

Nous nous chargeons pour vous des démarches pour les personnes résidant en Suisse.

Bhoutan :

Pour les ressortissants suisses et européens, un visa est nécessaire.

Il vous sera délivré à l'entrée dans le pays le jour de votre arrivée, sur la base de la lettre d'invitation qui vous sera fournie le jour de votre départ.

Fuseaux horaires

Au Bhoutan, le décalage horaire avec la Suisse est de +5h en heure d'hiver.

Climat

L'automne, d'octobre à décembre, est considérée comme une saison idéale pour se rendre au Bhoutan: peu de précipitations, ciels clairs et températures tempérées (7/8°C minimum le matin et 25 °C maximum dans l'après-midi) sont la norme.

Mais la météo est un paramètre imprévisible, il convient donc de se préparer au mieux en cas de conditions climatiques exceptionnelles et difficiles. Et ce d'autant plus dans un pays de montagne. Ainsi, selon les épisodes météo, il n'est pas impossible qu'il gèle, notamment le matin.

Electricité

Prévoir un adaptateur universel pour ce voyage.

Au Bhoutan, vous rencontrerez des prises de types C (2 fiches) identiques à celles existantes en Suisse. Mais certains établissements fonctionnent avec des prises de type D (norme anglaise) avec 3 fiches : pour celles-ci, un adaptateur est nécessaire.



Type D (3 fiches)

Matériel, vêtements et bagages

Une tenue correcte est indispensable pour ne pas choquer (éviter les shorts, les jupes courtes et les grands décolletés).

Attention : pour visiter le monastère de Taktshang à Paro, sachez que les casquettes, les shorts, les t-shirts et les débardeurs sont interdits. Prévoyez un pantalon long, un chapeau et une chemise ou un polo.

Les écarts de température étant importants au Bhoutan, la meilleure solution est de superposer les couches, afin de faciliter habillage-déshabillage : t-shirt ou chemise en coton, pull polaire et veste coupe-vent imperméable.

Sous-vêtements thermo, chaussettes en laine, gants, écharpe, bonnet et doudoune peuvent ne pas être superflus.

Prévoyez des chaussures confortables, type souliers de marche légers.

Pour les visites, des chaussures faciles à ôter seront très pratiques, car vous devez vous déchausser pour entrer dans les monastères, les temples et les maisons.

Un chapeau ou un foulard, des lunettes de soleil, de la crème solaire à indice de protection élevé et un baume pour les lèvres sont indispensables.

Un parapluie peut se révéler utile en cas de pluie ou pour vous abriter du soleil.

Prévoyez une lampe de poche.

Prévoyez un petit sac à dos pour transporter le nécessaire de la journée. Vous n'aurez accès à votre bagage principal que le soir à l'hôtel.

Prenez une petite pharmacie avec les indispensables (antibiotiques à large spectre, aspirine, pansements et bandages, crème antiseptique, Immodium®, antihistaminique, gouttes nasales, pastilles contre les maux de gorge, collyre, etc...) et vos médicaments personnels.

Des mouchoirs et des lingettes humides peuvent s'avérer utiles.

Si vous portez des lentilles de contact, nous vous recommandons de prendre une paire de lunettes en plus.

Certains hôtels offrent un service de pressing (payant).

Santé

Aucun vaccin n'est obligatoire pour entrer dans ces deux pays. Les vaccins suivants sont cependant recommandés pour tous : diphtérie, tétanos, poliomyélite, rougeole et hépatite A.

Évitez tout contact avec les chiens, domestiques ou errants.

Si vous souffrez du mal des transports, prévoyez des médicaments efficaces et en suffisance.

Pensez à vous laver les mains régulièrement ou prévoyez un gel antiseptique.

Pour de plus amples renseignements, veuillez consulter le site www.safetra-vel.ch, qui donne des informations mises à jour régulièrement.

Eau potable

L'eau courante n'est pas recommandée, même dans les grands hôtels. Buvez uniquement de l'eau minérale en bouteille scellée, y compris pour vous laver les dents. Il est recommandé de boire beaucoup pour limiter les effets de la déshydratation.

Argent

L'unité monétaire au Bhoutan est le ngultrum (basé sur le cours de la roupie indienne), mais au quotidien, les Bhoutanais parlent de « Nu ».

Conseil : changer un peu d'argent directement à votre arrivée à Paro (à partir d'euros ou de dollars US). Préférez des billets de USD 100 à des coupures plus petites, car le change est meilleur.

Dans la plupart des hôtels au Bhoutan, vous pourrez changer des dollars US, des euros et des roupies indiennes en monnaie locale.

Sachez cependant que vos euros ou vos dollars US seront acceptés un peu partout pour le règlement de vos achats. D'ailleurs, pour l'achat d'un article d'un montant élevé, vous obtiendrez un meilleur prix si vous négociez en dollars ou euros, plutôt qu'en monnaie locale.

Il est possible de retirer de l'argent aux automates de la Bank of Bhutan avec les cartes de crédit Visa et Mastercard à Samdrup Jongkar, Tashigang, Mongar, Jankar, Punakha, Thimphu, Paro, Wangdi Phodrang et Phuentsholling.

L'usage des cartes de crédit se répand. Vous pourrez ainsi les utiliser dans la plupart des boutiques d'artisanat de Thimphu et Paro et dans de nombreux hôtels.

Avec combien d'argent partir ? Le voyage étant en pension complète, il faut prévoir de l'argent pour les boissons, les pourboires, les dépenses personnelles, les achats de souvenirs et d'objets d'artisanat. En fonction ce que vous souhaitez dépenser, comptez entre 10 et 30 dollars US par jour par personne.

Pourboires

Les pourboires sont de plus en plus usités et récompensent un service rendu de bonne qualité, mais ils ne doivent en aucun cas être sollicités. Son montant reste à votre seule appréciation et ne remplace pas le salaire reçu.

À titre indicatif, nous vous recommandons un budget de plus ou moins 5 à 10 dollars par jour et par voyageur, une somme qui pourra être répartie entre les

chauffeurs et les guides, à la fin du voyage. Selon les usages, il convient de remettre l'équivalent de 2/3 de la somme au guide et 1/3 au chauffeur.

Conseil : avec les différents participants au voyage, vous pourrez constituer une cagnotte que vous remettrez à votre guide dans une enveloppe et une autre à votre chauffeur.

Achats

Le Bhoutan possède un très bel artisanat, qui se différencie des autres pays d'Asie par deux caractéristiques : authentique, car destiné avant tout au marché local, mais cher. De plus le marchandage est peu pratiqué.

Mais il existe également des souvenirs bon marché et fabriqué, dont la provenance n'est pas forcément locale ...

Photographies

Il est strictement interdit de photographier à l'intérieur des lieux sacrés (temples et monastères). Suivez toujours les instructions de votre guide.

Il est toujours très important de demander son accord à la personne que vous souhaitez photographier, pour éviter tout problème.

Munissez-vous de votre chargeur et de batteries en suffisance.

Prenez aussi suffisamment de carte mémoire !

Les caméras vidéo sont autorisées, mais les caméras 16 mm sont considérées comme du matériel professionnel et soumises à des droits très élevés.

Communications

Votre téléphone portable fonctionne dans la plupart des lieux. Attention cependant au coût des communications en « roaming ».

Téléphone en direct depuis la chambre d'hôtel pour n'importe quelle destination du globe (attention au coût souvent très cher de ce service).

Les hôtels offrent de plus en plus le service WIFI pour la connexion Internet (souvent gratuitement) ; toutefois, il n'est pas toujours opérationnel...

Hébergements au Bhoutan

Le Bhoutan est un pays où le tourisme est encore peu développé, ce qui le rend si spécial et si intéressant. La contrepartie est que le service dans les hôtels ne correspond pas à ce que dont on peut avoir l'habitude en Europe ou dans des pays plus « touristiques ».

Il peut y avoir des imperfections dans les chambres des hôtels de catégorie moyenne. Il est donc demandé aux voyageurs au Bhoutan de s'adapter à cette situation. Si jamais il s'agit d'un problème majeur, n'hésitez pas à en faire part à votre guide qui vous aidera volontiers.

Vous logerez dans des hôtels de bonne catégorie. Les hôtels au Bhoutan sont généralement de faible capacité et décorés avec charme et dans l'esprit local.

Transferts terrestres

Tous les trajets et transferts au Bhoutan se feront en minibus privé, adaptés à la taille du groupe.

Au Bhoutan, le modèle (quasi unique) de minibus est le Toyota Coaster. Le Bhoutan est un pays de montagnes, aux routes sinueuses et parfois endommagées par les pluies de la mousson. Celles-ci font l'objet d'entretien permanent. Hormis à Thimphu, il y a peu de trafic sur les routes.

Les trajets routiers peuvent paraître parfois longs du fait du faible nombre de kilomètres parcourus par heure mais ils sont entrecoupés d'arrêts dans des villages, des visites de sites ou pour faire des prises de vue des paysages ! Ils font partie de la découverte du pays.

Alimentation

Si vous avez un régime particulier ou des allergies alimentaires, il est très important de nous le faire savoir !

La cuisine bhoutanaise est très variée (céréales, légumes, champignons, viandes de porc, de buffle, de yak, volailles...) mais particulièrement relevée... Quelques plats fameux comme le célèbre emadatsi qui est préparé notamment d'un mélange de fromage et de piments ! A déguster en quantité modérée... Les restaurants proposent cependant des menus occidentaux, indiens ou chinois. On trouve également quelques spécialités tibétaines dont des momos à la viande ou aux légumes (raviolis farcis).

Tous les repas sont inclus. En fonction de l'endroit et du programme de la journée, vous aurez un repas froid ou chaud à midi, et toujours un repas chaud le soir au restaurant ou à l'hôtel (généralement sous forme de buffet).

Comme dans de nombreux pays d'Asie, les Népalais et Bhoutanais boivent de grande quantité de thé ; à la manière indienne, avec du lait et du sucre, ou à la manière tibétaine, beurré et salé. Au choix, selon le goût de chacun. Dans les villes et la plupart des villages, on trouve aussi bière, eau minérale et soda.

Usages

N'oubliez pas que nous sommes des invités de passage. Il convient de respecter des règles élémentaires de bon sens envers nos hôtes.

Dans les pays asiatiques, la règle principale est la patience et la flexibilité, car vous voyagez dans des contrées où les imprévus sont fréquents. Il ne faut jamais s'énerver et éviter de hausser le ton. En cas de litige, restez calme mais ferme. La discussion doit se faire avec douceur et respect réciproque et la critique avec humour afin d'éviter la confrontation.

Pour pénétrer dans une maison, attendez d'y être invité.

Attention pour la visite du monastère de Taktsang à Paro, prévoir un vêtement long et une chemise couvrant les épaules ainsi qu'un chapeau, les casquettes étant interdites.

Evitez de donner des bonbons aux enfants, il n'y a pas autant de dentistes que chez nous... Pas de médicaments : ils ne sont pas forcément adaptés et ils ont bien des difficultés à suivre la posologie. Des cartes postales de votre région peuvent vous aider à expliquer où vous habitez et enrichir les échanges avec les locaux. Préférez les dons à des associations, écoles, dispensaires ou autres organisations reconnues. Les cahiers et stylos, crayons peuvent éventuellement être achetés sur place : inutile de vous charger au départ.

Mais avant de faire un don ou un cadeau, demandez toujours au guide la meilleure façon de le faire : en donnant de la main à la main, vous pourriez laisser derrière vous des jalousies et disputes...

Conseils aux voyageurs

Nous vous recommandons vivement de prendre connaissance des consignes de sécurité, des conditions sanitaires et climatiques du pays visité. Pour cela, vous pouvez consulter les conseils aux voyageurs du Département fédéral des Affaires Etrangères (<http://www.eda.admin.ch/eda/fr/home/tratra/travel.html>) et les conseils médicaux aux voyageurs de l'Office Fédéral de la Santé Publique (www.safetravel.ch).

Nous vous recommandons également de vous inscrire au système Travel Admin mis en place par le DFAE (<https://account.idm.eda.admin.ch/login>). Vous pouvez saisir sur ce site Internet les données concernant vos voyages. Ces informations permettront au DFAE de mieux vous localiser, afin de vous contacter en cas de crise.

Compensation de votre empreinte carbone

Si vous souhaitez calculer et compenser l'empreinte carbone de votre voyage, vous pouvez vous rendre sur l'un des deux sites suivants :

- Fondation GoodPlanet: <https://www.goodplanet.org/fr/agir-a-nos-cotes/compensation-carbone/>
- Fondation myclimate: <https://www.myclimate.org/fr/compensez/>

CONDITIONS GENERALES

Nous nous réjouissons et vous remercions de votre intérêt pour un voyage proposé par Au Tigre Vanillé, Le Cercle des Voyageurs Sàrl (ci-après CDV).

Les présentes conditions générales règlent les rapports juridiques entre vous-mêmes et CDV en ce qui concerne les arrangements de voyage organisés par CDV. Elles entrent en vigueur le jour de leur publication et remplacent toutes les dispositions précédentes.

Nos conditions restent modifiables et des conditions spéciales peuvent s'appliquer à certains voyages.

1. Conclusion du contrat et modalités d'inscription

1.1 Le contrat entre vous-mêmes et CDV, comprenant les conditions et modalités détaillées ci-après, prend effet dès que votre inscription est acceptée sans réserve et que vous avez versé l'acompte prévu selon les points 2.2 ou 2.5.

1.2 Tout participant est tenu de remplir et de signer le bulletin d'inscription et de le retourner à CDV. Cela implique l'adhésion complète à nos conditions.

1.3 Si la personne qui réserve inscrit d'autres participants au voyage, elle répond de leurs obligations contractuelles (notamment l'acquittement du montant du voyage) comme de ses propres obligations. Les présentes conditions sont valables pour tous les participants au voyage.

1.4 La demande d'inscription d'un mineur devra être signée par le père, la mère ou le tuteur légal et porter la mention « accord du père, de la mère, du tuteur ». L'enfant doit être en possession, en plus des pièces d'identité exigées pour le voyage, d'une autorisation de sortie du territoire. Enfin, il sera fait mention d'un numéro de téléphone et d'une adresse permettant à l'enfant ou au responsable d'établir un contact direct.

1.5 Si nous procurons un arrangement « vols seuls », ce sont les conditions générales de contrat de voyage des compagnies aériennes qui s'appliquent. Dans ce cas, CdV n'est pas partie du contrat et vous ne pouvez donc pas faire prévaloir les présentes conditions générales de voyage et de contrat

Veillez noter que le contrat avec CDV et la compagnie aérienne n'est conclu qu'au moment de l'émission du billet. Les conséquences/frais issus de toute modification émanant de la compagnie aérienne jusqu'à émission du billet sont à assumer par le client.

1.6 Si nous procurons des arrangements ou certaines prestations d'autres organisateurs ou prestataires de services de voyage (facturés séparément), vous concluez en fait le contrat directement avec l'organisateur en question. Ce sont dès lors ses propres conditions de contrat et de voyage qui sont

applicables. Dans ce cas, CDV n'est pas partie du contrat et vous ne pouvez donc pas faire prévaloir les présentes conditions générales de voyage et de contrat.

1.7 Avant toute inscription, CDV vous recommande vivement de prendre connaissance des consignes de sécurité, des conditions sanitaires et climatiques du pays visité. Pour cela, vous pouvez consulter les conseils aux voyageurs du Département fédéral des Affaires Etrangères (<http://www.eda.admin.ch/eda/fr/home/tratra/travel.html>) et les conseils médicaux aux voyageurs de l'Office Fédéral de la Santé Publique (www.safetravel.ch).

1.8 Les désirs particuliers ne font partie intégrante du contrat que s'ils sont acceptés et confirmés sans réserve par CDV.

2. Prix et modalités de paiement

2.1 Tous les tarifs de nos propositions sont forfaitaires et ne peuvent en aucun cas faire l'objet de réclamations.

2.2 Un acompte de 30% du prix total du voyage doit être versé lors de l'inscription. Certaines destinations tel que l'Afrique, l'océan Indien, les régions Polaires et les Croisières ont des conditions particulières et nécessitent une garantie plus importante (40-50%). Si CDV ne reçoit pas l'acompte dans les délais prescrits, CDV ne confirmera pas les prestations de voyage.

2.3 Le solde doit être réglé 40 jours avant la date du départ du voyage. Si le solde n'est pas versé dans les délais prescrits, CDV peut refuser les prestations de voyage et faire valoir les frais d'annulation selon le point 3.3.

2.4 Si l'inscription intervient moins de 60 jours avant la date du départ du voyage, le montant total de l'arrangement sera exigé à l'inscription.

2.5 Dans des cas particuliers, CDV se réserve le droit de modifier le montant de l'acompte et la date de règlement du solde. Vous en serez informé avant la conclusion du contrat.

3. Modification, annulation ou interruption du voyage par le client

3.1 Si vous désirez modifier ou annuler le voyage réservé avant votre départ, vous devez en faire part par écrit à CDV. La réception de votre déclaration auprès d'CDV fait foi pour déterminer la date d'annulation ou de changement. Pour les samedis, dimanches et jours fériés, le jour ouvrable consécutif fait foi.

3.2 Tout modification que vous souhaiteriez apporter après votre inscription est sujette à disponibilité et aux frais en découlant.

3.3 En cas d'annulation par le client, les frais suivants s'appliquent :

- dès notre confirmation du voyage : perte de l'acompte
- 90 à 31 jours avant la date de départ : 50% du montant total du voyage
- dès 30 jours avant la date de départ : 100% montant total du voyage

Nous nous réservons le droit de modifier ces conditions pour des cas particuliers (safaris, période de Noël, croisière, arrangement hôtelier spécifique, ...). Dans ce cas, vous en serez informé lors de l'inscription.

Pour les voyages de groupe, des conditions spéciales peuvent s'appliquer.

3.4 Une modification de dates est considérée comme une annulation du voyage. Les conditions selon le point 3.3 sont alors appliquées.

3.5 Toute interruption ou retour anticipé ne donne droit à aucun remboursement des prestations non utilisées.

3.6 En cas de défaut d'enregistrement du client au lieu de départ du voyage aérien à forfait, pouvant résulter d'une arrivée tardive, d'une non-présentation ou d'une présentation avec des documents de voyage non en règle (même si ces éléments résultent d'un cas de force majeure, d'un cas fortuit ou du fait d'un tiers), il sera retenu 100% du montant du voyage.

3.6 Tous les frais entraînés par une modification de programme ou une annulation du voyage demandées par le client après le début du voyage sont entièrement à sa charge et payables immédiatement. Aucun remboursement ne sera donné de la part d'CDV pour les services non fournis à la suite de ces modifications ou annulation.

3.7 En particulier, le plan de vol de votre voyage doit être effectué dans son intégralité et dans l'ordre indiqué sur vos billets d'avion. Un manquement à l'un des tronçons est considéré comme "no show" et peut faire l'objet de pénalités / réajustements tarifaires a posteriori de la part des compagnies aériennes, que nous devons vous facturer.

4. Assurances

4.1 Si vous n'êtes pas encore au bénéfice d'une assurance annulation & assistance, vous devez obligatoirement en conclure une au moment de l'inscription au voyage. CDV est à même de vous en proposer une. L'assurance annulation & assistance n'est pas incluse dans nos prix forfaitaires.

4.2 Lorsque le voyage doit être annulé ou retardé pour de justes motifs (selon les conditions générales de votre assurance annulation & assistance ; des justificatifs tels que certificat médical détaillé, acte de décès et autre attestation officielle sont

indispensables), vous êtes tenu d'en informer immédiatement l'assurance annulation & assistance et CDV.

4.3 Lorsque le voyage doit être interrompu pour de justes motifs (selon les conditions générales de votre assurance annulation & assistance ; des justificatifs tels que certificat médical détaillé, acte de décès et autre attestation officielle sont indispensables), vous êtes tenu de contacter immédiatement l'assurance annulation & assistance et CDV. CDV, votre guide et notre représentant local vous aideront, dans la mesure du possible, à organiser votre retour prématuré en collaboration avec votre assurance annulation & assistance.

4.4 Dans ces cas de nécessité impérieuse, les frais d'annulation peuvent être pris en charge par votre assurance annulation & assistance, pour autant que vous soyez au bénéfice d'une telle assurance. Les prestations se basent sur les clauses de la police d'assurance.

4.5 L'assurance annulation & assistance n'est jamais remboursable.

4.6 Il est recommandé de conclure une assurance maladie qui vous couvre dans le monde entier.

4.7 L'assurance bagage est laissée à l'appréciation de chacun.

5. Modifications de prix et de programme par CDV

5.1 CDV se réserve le droit de modifier le prix ou le programme avant la conclusion du contrat. Dans ce cas, vous en serez informé avant la conclusion du contrat.

5.2 CDV se réserve le droit, dans certains cas exceptionnels, de modifier le prix après la conclusion du contrat.

Les changements de prix peuvent intervenir après une augmentation du coût des transports (y compris du prix du carburant), l'introduction ou l'augmentation de taxes et redevances officielles (taxes d'aéroport, taxes gouvernementales, ...) ou une modification des taux de change.

5.3 CDV se réserve le droit de modifier, dans votre intérêt, le programme du voyage et certaines prestations convenues (logement, moyens de transports, compagnies aériennes, excursions, ...) si après la conclusion du contrat des événements imprévus l'exigent. CDV fera son possible pour vous proposer des prestations de qualité équivalente en remplacement.

CDV vous informera de ces changements au plus vite ainsi que de leurs répercussions sur le prix.

5.4 Si la hausse du prix dépasse les 10% du montant du voyage ou si la modification du programme change de façon notable un élément essentiel du contrat, vous avez le droit dans un délai de cinq jours après réception de notre notification, de résilier votre contrat sans frais.

Sans nouvelle de votre part dans un délai de cinq jours (le cachet postal faisant foi), l'augmentation de prix ou la modification du programme seront considérées comme acceptées.

L'augmentation du prix vous sera communiquée au plus tard 15 jours avant votre départ.

5.5 Lors du voyage, des changements imprévus (logement, moyen de transport, excursions, ...) peuvent intervenir. Dans ce cas, CDV s'efforcera de trouver un remplacement équivalent. CDV s'engage à rembourser toute différence éventuelle entre la valeur inférieure fournie et celle décrite dans nos prestations.

Des demandes en dommages et intérêts sont exclues.

5.6 Lors du voyage, si une partie importante du voyage est annulée ou si vous refusez, pour des raisons majeures, les modifications de programme proposées pour pallier à cette suppression, CDV vous aidera à organiser votre rapatriement.

Dans ce cas, la valeur des prestations non fournies ou non exécutées vous sera remboursée.

Des demandes en dommages et intérêts sont exclues.

5.7 Lors du voyage, si votre programme doit être modifié, transformé ou interrompu, pour des motifs impérieux (force majeure, guerre, épidémies, catastrophes naturelles, grèves...), CDV ne sera en aucun cas tenu pour responsable et vous ne pourrez prétendre à aucun remboursement de notre part.

CDV fera tout son possible pour trouver une solution de remplacement équivalente, ceci sans garantie.

5.8 En cas de retour différé, aucune indemnité n'est attribuée pour perte de salaire.

6. Annulation du voyage par CDV

6.1 CDV peut se voir dans l'obligation d'annuler votre voyage pour sauvegarder votre sécurité ou pour d'autres motifs impérieux (force majeure, guerre, épidémies, catastrophes naturelles, grèves...).

Dans ce cas, CDV vous en informera dans les plus brefs délais et s'efforcera de vous proposer un voyage de remplacement de qualité équivalente.

Si vous n'acceptez pas le voyage de remplacement, CDV vous remboursera l'intégralité des montants que vous aurez déjà versés pour le voyage.

Des demandes en dommages et intérêts sont exclues.

6.2 Tous nos voyages de groupe se basent sur un nombre minimum de participants, chaque fois indiqué dans la publication du voyage. CDV se réserve le droit d'annuler un voyage au plus tard 30 jours avant

le départ, si le nombre de participants prévu n'est pas atteint.

Dans ce cas, CDV vous remboursera l'intégralité des montants que vous aurez déjà versés pour le voyage.

Des demandes en dommages et intérêts sont exclues.

7. Prescriptions d'entrée dans un pays

7.1 CDV vous informe sur les prescriptions d'entrée demandées par la destination de votre voyage. Elles s'entendent pour les formalités d'entrée en tant que touriste et pour les citoyens suisses.

Pour toutes autres nationalités, veuillez contacter CDV.

7.2 Il est de votre devoir de suivre ces prescriptions tels que type de document d'identité, validité, nombre de page vierge dans le passeport, visa, carnet de vaccination international munis des tampons adéquats, permis de conduire international.

7.3 Si un document de voyage ne peut être obtenu ou s'il est délivré trop tard et que vous soyez de ce fait obligé de renoncer au voyage, les clauses d'annulation du point 3.3 sont applicables.

7.4 En cas de modifications des prescriptions d'entrée, CDV vous en avertira au plus vite dans la limite de ses connaissances et ne pourra être tenu responsable de ces changements.

7.5 En cas de refus d'entrée dans un pays CDV ne peut être tenu responsable, le voyage de retour sera à votre charge et les clauses d'annulation du point 3.3 sont applicables.

8. Réclamations de votre part

8.1 CDV propose des voyages dans des pays où les conditions de services, de communication, de formation du personnel, etc. ne correspondent pas aux standards suisses. Il est donc admis que certains manquements ou inexactitudes font partie intégrante d'un tel voyage.

8.2 Si le voyage ne correspond pas à ce qui a été convenu par contrat ou si vous subissez un dommage, vous avez le droit et le devoir d'adresser aussitôt au guide, au prestataire de services ou à CDV une réclamation au sujet du défaut constaté ou du dommage subi et de demander qu'il y soit remédié au plus vite.

8.3 Si le problème n'a pas été résolu sur place comme mentionné ci-dessus, vous devez nous adresser par écrit, au plus tard 30 jours après la fin de votre voyage, votre réclamation accompagnée de justificatifs éventuels (photo, témoignages écrits, ...). Si vous n'avez pas observé ces prescriptions, vous perdez vos droits à tout remboursement.

8.4 Avant de soumettre un litige à un tribunal, vous devriez vous adresser à l'ombudsman indépendant de la branche suisse du voyage. Il s'efforcera de

trouver une solution équitable pour résoudre tout différend qui pourrait surgir entre vous et CDV.

Ombudsman de la branche suisse du voyage

Etzelstrasse 42
Case Postale
8038 Zurich

T +41 44 485 45 35
info@ombudsman-touristik.ch
www.ombudsman-touristik.ch

9. Responsabilité d'CDV

9.1 Nous nous engageons à fournir les prestations souscrites lors de la réservation et en accord avec nos conditions générales. Nous vous indemniserons de la valeur des prestations convenues qui n'ont pas été exécutées ou si une prestation de remplacement de qualité équivalente n'a pas pu vous être offerte.

9.2. Si des conventions internationales et des lois nationales prévoient des limitations à la réparation de dommages résultant de l'inexécution ou de l'exécution imparfaite du contrat, CDV est en droit de s'en prévaloir et sa responsabilité sera limitée aux dispositions contenues dans les conventions en cause.

Il existe notamment des conventions internationales prévoyant des restrictions de responsabilité en matière de transports (trafic aérien, navigation en haute mer, trafic ferroviaire).

9.3. CDV n'assume aucune responsabilité envers vous :

- en cas de modifications de programme dues à des retards de vol, grèves, troubles sociaux, ou situation de guerre.

- lorsque l'exécution imparfaite du contrat est imputable à des manquements de votre part avant ou durant le voyage, à des manquements imprévisibles ou insurmontables imputables à un tiers étranger à la fourniture des prestations prévues dans le contrat, à un cas de force majeure ou à un événement qu'CDV, malgré toute la diligence requise, ne pouvaient pas prévoir et/ou contre lesquels il ne pouvait rien.

Dans ce cas, toute obligation à dommages-intérêts d'CDV est exclue.

9.4. Lors de dommages aux personnes, décès, blessures corporelles, ... imputables à la non-exécution ou à une exécution incomplète du contrat, notre responsabilité est engagée uniquement si les dommages ont été causés par nous-mêmes ou par nos

prestataires de services, sous réserve des limitations de responsabilité dans les conventions internationales et les lois nationales (point 9.2).

9.5. La responsabilité d'CDV est limitée au montant du prix du voyage au maximum pour les dommages matériels résultant de l'inexécution ou de l'exécution imparfaite du contrat, sauf si le dommage a été provoqué intentionnellement ou par négligence grave ou qu'il résulte d'un cas de force majeure.

Demeurent réservées, les limitations de responsabilité inférieures stipulées par les conventions internationales.

9.6 Les personnes prenant part à des manifestations, à des programmes pouvant présenter des dangers (altitude, climat, passages difficiles, traversées de mers ou de rivières, ...) ou à des excursions locales non prévues dans le programme en assumant seules les risques.

9.7. Nous vous rendons expressément attentifs au fait que vous êtes personnellement responsable de la garde en lieu sûr d'objets de valeur, argent, bijoux, équipements photo et vidéo, ... Dans les hôtels, ces objets doivent être déposés dans un coffre. Notre responsabilité ne peut être engagée en cas de vol, perte, dommage, ...

10. Garantie

Nous participons aux fonds de garantie TPA (Travel Professional Association).

A ce titre, nous vous garantissons le nantissement des montants que vous avez versés en relation avec votre réservation, et ceci dans le cas d'un voyage forfaitaire seulement (vols seuls exclus).

11. Droit applicable et for juridique

Seules les dispositions du droit suisse sont applicables dans les rapports découlant du contrat entre vous et CDV. Il est convenu que seul le for juridique de Genève est habilité à reconnaître les actions contre CDV.

La présente rédaction a été achevée en avril 2018

Au Tigre Vanillé, Le Cercle des Voyageurs Sàrl

8, rue de Rive
CH - 1204 Genève

PROTECTION DES DONNÉES

1. Collecte d'informations

«Au Tigre Vanillé, le Cercle des Voyageurs Sàrl» (ci-après CDV) considère la protection de la vie privée et des données personnelles comme un droit fondamental et primordial. CDV respecte les dispositions de la loi Suisse ainsi que celle de l'Union Européenne (GRPD) sur la protection des données pour l'acquisition et l'utilisation des données personnelles. En réservant un voyage, en plus des coordonnées personnelles, les informations suivantes peuvent également être enregistrées : date du voyage, itinéraire/destination, compagnie aérienne, hôtel, prix, vos préférences, n° d'adhérent dans les programmes de fidélisation, les données figurant dans votre passeport. Ceci est également valable pour les membres de votre famille ou autres personnes figurant sur votre bulletin d'inscription. Dans des cas particuliers (p. ex. en cas d'accident durant le voyage, etc.) ou en cas de réclamations, d'autres informations peuvent être collectées et enregistrées.

2. Transmission à des tiers

Vos données peuvent être transmises à des tiers dans le respect des dispositions légales de protection des données. Ces tiers traitent ces informations pour le compte d'CDV. À cette fin, les données peuvent être transférées à l'étranger. Ces données sont traitées en toute confidentialité et ne sont pas transmises à d'autres tiers sauf pour des exigences légales, notamment demande des autorités compétentes, ou pour préserver ou imposer les intérêts d'CDV.

3. Utilisation des données

Les données collectées sont traitées en toute bonne foi et servent en premier lieu à élaborer une offre dans le cadre de votre demande (voyage) en cours. Par la suite, CDV est susceptible de vous soumettre des invitations et des informations qui peuvent s'avérer intéressantes pour vous. CDV est en droit de mettre à jour vos coordonnées.

4. Informations personnelles dignes de protection

Il peut aussi arriver qu'CDV dispose de données considérées par la législation suisse comme «des informations personnelles dignes de protection», par exemple si le menu commandé dans l'avion permet de deviner votre confession, si nous devons connaître un handicap pour la planification et l'organisation de votre voyage ou si notre représentant sur place devait vous apporter son soutien pour des problèmes de santé. Ces «informations personnelles dignes de protection» ne sont traitées par CDV qu'à des fins de gestion du dossier, toute autre exploitation étant proscrite. Avec votre réservation, vous autorisez expressément CDV à se servir de ces données dites «dignes de protection» pour le traitement de votre dossier.

5. Spécial voyage en avion

Sur demande des autorités de certains pays, il se peut que des données spécifiques doivent être transmises aux autorités compétentes pour des raisons de sécurité ou de formalités d'entrée dans le pays. Vous autorisez CDV, ou la compagnie aérienne concernée, à transmettre les données dites «Passenger Name Record (PNR)» à ces autorités dans la mesure où elles sont disponibles. Elles contiennent notamment des informations telles que nom exact, date de naissance, adresse exacte, numéro de téléphone, infos concernant la personne accompagnatrice, date de la réservation/de l'émission du billet et période de voyage prévue, infos relatives au paiement, statut du voyage et itinéraire, numéro Frequent-Flyer, infos sur les bagages, toutes les modifications PNR antérieures, etc. Nous portons à votre attention que ces données peuvent être transmises à des pays où le niveau de la protection des données n'est pas comparable à celui répondant à la législation suisse.

6. Vos droits

6.1 Droit d'accès

Vous avez le droit, à tout moment, de demander le libre accès à vos données personnelles lorsque nous les traitons. Vous avez ainsi la possibilité de vérifier quelles sont les données personnelles que nous traitons à votre sujet et que nous les utilisons, conformément à la réglementation applicable en matière de protection des données.

6.2 Droit de rectification

Vous avez le droit de faire rectifier des données personnelles incorrectes ou incomplètes et d'être informé de leur correction. Dans ce cas, nous informons les destinataires des données concernées des ajustements effectués, à moins que cela ne soit impossible ou n'engage des moyens disproportionnés.

6.3 Droit de suppression

Vous avez le droit de faire effacer vos données personnelles tant que ce n'est pas contraire à d'autres dispositions légales.

6.4 Droit de restriction

Sous certaines conditions, vous avez le droit de demander que le traitement de vos données personnelles soit restreint.

6.5 Droit de portabilité

Dans certaines circonstances, vous avez le droit d'obtenir une copie des données que vous nous avez transmises dans un format structuré et courant.

6.7 Droit de recours

Vous avez le droit de déposer une plainte auprès d'une autorité de contrôle compétente contre la manière dont vos données personnelles sont traitées.

6.8 Droit de rétraction

En principe, vous avez le droit de révoquer votre consentement à tout moment. Toutefois, les activités de traitement fondées sur votre consentement dans le passé ne deviendront pas illégales à la suite de votre rétraction.

Vous pouvez exercer vos droits en tout temps en contactant notre responsable de la protection des données personnelles :

DPO

Au Tigre Vanillé, le Cercle des Voyageurs Sàrl
8 rue de Rive
CH-1204 Genève, Suisse
Email : dpo@vanillatiger.ch

La présente rédaction a été achevée en mai 2018

Au Tigre Vanillé, le Cercle des Voyageurs Sàrl

8, rue de Rive
CH - 1204 Genève